

2015年7月 家計簿だより

京都生活協同組合
組織運営部
電話 075-672-6304
FAX 075-661-4311

～今月のお便りから～

☆親は頑張るぞ！☆

平和な1年が終って、4月からまた受験に突入。年子なのでこれから2年、またハラハラします。毎月赤字を出しているのに来年大学費用どうするのかしら…。日本の奨学金はほとんどが貸与制。先進国の中では圧倒的に遅れているといわれていますが、ここ数年で変わるわけもなく、親が頑張るしかありません。幸い子どもはやる気になっているのが救いです。子どものやる気はお金では買えませんからね～。(38歳)



☆子ども達の教育費☆

今月は教育費の支出が山盛りでした。高校授業料は所得に応じて負担するかどうか決まるので、書類を提出して申請しています。一旦4月～7月分の4か月分を納めているのですが、おそらく戻ってくるのではと見積もっています。以上が今年入学した次男の分で、今年3年生の長男は、奨学金を申請するための説明会に申込みが済んだところですが、夫が18才までしか面倒をみないという主義なので、子どもには自力で進学してもらいたいです。面倒みないってどういうことなのでしょう…。家計は私が管理してるのだけど…。食費も保険も私の口座から引き落としていて、教育費を負担してくれないのは不満なのですが、夫の口座からは住宅ローンと水光熱費。これからATMで引き出して生活費の諸々は負担してもらおうと思っています。(40歳)

☆プレミアム商品券☆

1万円で12,000円の商品券が買えるプレミアム商品券を購入。つつい無駄使いしてしまい、得なのかどうか…。(35歳)



☆つもり貯金☆

今月は色々と年払いにしている分の支払いが重なる月である上に、子どもふたりが小中学校に同時入学だったので、制服代などの入学品が結構な額だったので、何かとすごい出費になっています。毎月払いにしているつもりで別の通帳にどけたりしているので支払いに困ることはないのですが、金額をまのあたりにするとびっくりします。(44歳)



☆福澤さんが飛んでいく☆

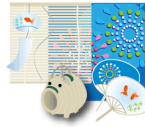
GW中にある部活費や練習着 etc にあつという間に福澤さんが飛んで行きましたorz 食費をおさえようとしていますが中々へりません。土日に使う傾向にあるのが分かっているんですけどね。まあ、がんばります、、、(42歳)

☆保育料も何とかして☆

今月から子どもが保育所に行き始め、私も職場復帰しました。久しぶりに給与を受け取りなんだかありがたい気分！ですが、今まで育児中は免除されていた年金や社保分がこれから天引きされていくと思うと、結局は育児休業給付金を頂きつつ育休を取得していた方が金銭的には助かっている？と思ってしまい、働いても何だか複雑な気分です(まあ、給付金は最長でも子どもが1歳半までしかもらえませんが)。加えて保育料も夫婦共働きである以上は殆どの家庭が最高額を市町村に納付している状態…。働いても給料は保育料に消えていく…分かってはいましたが、なんだかなあ…と思ってしまいます。待機児童の解消も私にとっては最重要課題ではありますが、この高額な保育料も何とかしてほしいな、と思ってしまいます。(35歳)

☆夏の電気代☆

ようやく春になり、ガス代、電気代が落ち着いてきました。しかし、値上げがもうすぐされるとの事。夏の電気代が恐ろしいです。(36歳)



☆家計簿ボランティアの活動☆

家計簿ボランティアの方々のおかげで成り立っているという事を1月号のお便りで知り、驚きました。感謝します。お菓子類が多いと思います。毎月毎月!!買い物に行った時、気をつけなくてはと思うのですが、「食べたいものを食べよう」なんて甘い誘いにつられて、ついついダメなんです。毎月反省しています。(64歳)

☆家計簿入力なれてきました☆

モニターに登録して半年ほど経ちました。やっと入力内容にもなれてきました。個配の手数料を食費に入れていたことに気づき、今月から「その他」に184円×回数を記入していこうと思っています。食費の内訳は…まだまだ無理っぽいですが…。5月はサポーター会議の見学に行くので分析など楽しみです。(38歳)

☆家計の中身は寒いまま…☆

こないだまで寒かったのに、いつの間にか過ごしやすい季節になりました。けれど家計の中身は寒いまま…。とにかく食費が今までより多い。安いものを求めて自転車でそれだけ買いに行き、野菜の皮も調理に使い、昼は質素に食べ、夜も品数を減らしているのになぜ?と思ってしまいます。今月は車の任意保険やら子どもの新学期の用品代などで少々他の出費も高め。それらは貯蓄してる分で回すので大丈夫なんですよね。でもこのままだと破たんしそうです。(41歳)

☆せめて食べ物は…☆

食費はかなりおさえているつもりですが、いつもの事ながら食費以外での支出が多く、仕方がない支出ばかりで収入と支出のバランスが取れていません。年金は下がるし物価は上がるし、その上消費税も又上がるとなれば、ますます生活しづらくなります。せめて食べるもの位は税金をかけないでほしいものです。(77歳)

☆生協交流会☆

家計簿はつけっぱなしで、でも生協さんのおかげで同世代の支出と見比べる事はでき、なんとなく支出の押さえどころをわかってはいるつもりですが、無駄遣いをしているつもりはなく…。そんな中、6/22の生協会館で開催されるLPAカフェの家計管理にはぜひとも参加したかったのですが、どうしても都合がつかなくて残念です。またこの様な機会があればぜひ参加したいとおもいますのでよろしくお願いいたします。(41歳)

☆目標を立てました☆

目立った支出がなかったために、ようやく黒字となりました。家計簿を記入し始めて4ヶ月が経ち、家計が見えるようになり支出を抑える努力が必要な事が分かりました。食費を抑える事、住居費その他は月予算として3万円以内とする目標を立てたところです。(46歳)

☆ちくわの穴!?!☆

なかなか景気がよくなってきた(?)ことを実感できません。気候の変動もあるのだろうけれど、野菜は高いし、加工食品は内容量が少なくなっていたりと、家計には厳しい状況がつづいています。内容量の変化はあきらかに減ったとわかるものや、気がつかないものがあり、「ちくわ」は「穴が大きくなった」と調理する方が言っておられたのが印象的でした。「底値」の概念も変えていかないといけなくなりました。(47歳)

☆にわとり米コココ…(^; ; ☆

娘が「お好み焼き作るし一緒に食べへん?」夫が「たまには外食もいいよ」とそれぞれに誘ってくれます。でも、実は我が家には食べきれないお米がたくさんあって、今は古古米を食べています。子ども達には新米をやっているのですが、古古米と言っても捨てるわけにもいかず、せっせと頑張ってお米を食べています。ところがもう田植えも終わり、9月中旬には今年度の新米が取れます。このままではにわとり米(古古古米)になりそう。もつと食べてよ。(67歳)

